

## 中山大學音樂系創作與應用組

### 98 學年度入學考筆試試題卷

考生請注意：

1. 筆試於八時三十分開始。試場將於九時正播放第一大題聽力測驗。請於拿到考卷後先仔細閱讀聽力測驗題目，然後才作答其他題目。
2. 所有答案皆須作答於答案卷上。

壹、聽力測驗（25%）：

以下將播放八段音樂，第一至第六段音樂只播放一次，音樂間隔為五至十秒；第七及第八段音樂播放二次，音樂間隔為十至十五秒。請爭取時間回答每段音樂之相關問題。

1. 第一段：這段音樂是那位作曲家的作品（單選）？ (A) Hans Zimmer (B) Alan Menken (C) John Williams (D) Elton John
2. 第二段：哪一種描述符合這段音樂（單選）？ (A) 它是 Blues 風格 (B) 它是 R&B 風格 (C) 它是舞曲類型 (D) 它是 Gospel (福音歌曲) 類型
3. 第三段：哪一種描述符合這段音樂（複選）？ (A) A Cappella 形式 (B) 運用到 vocal percussion (C) 傳統合唱團 (D) vocal group 型態
4. 第四~六段：以下將連續播放三段音樂，請在下列描述中選出適合各段音樂的答案，並把代號填入答案格中（複選）：

(A) Jazz	(B) 民謠/民族音樂	(C) Big Band
(E) Pop Music	(F) 手風琴	(G) Disney Movie Sound Track

(1) 第四段：\_\_\_\_\_

(2) 第五段：\_\_\_\_\_

(3) 第六段：\_\_\_\_\_

5. 第七段：

(1) 這段是何種音樂（單選）？ (A) 山歌 (B) 南管 (C) 歌仔戲 (D) 北管

(2) 此曲中除了人聲外，還用到哪些樂器？ \_\_\_\_\_

6. 第八段：

- (1) 這首作品是屬於哪一種編制（單選）？（A）電子合成樂團（B）管絃樂團  
（C）管樂團（D）室內樂團
- (2) 這首樂曲應是哪個時代的作品（單選）？（A）18世紀（B）19世紀（C）  
20世紀（D）21世紀
- (3) 除了低音提琴之外，作品中還包含了哪些樂器？\_\_\_\_\_

貳、單選題（20%）：

1. 下方譜例的調式名稱為何？

- (1) C Mixolydian (2) G Major (3) C Phrygian (4) C Lydian



2. 下列打擊樂器中何者為爵士鼓組 (drum set) 的固定配備？

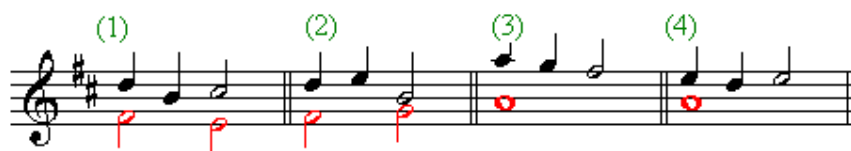
- (1) ABCFG (2) ABEFH (3) CDEFH (4) BCDFH

- A. Tom-tom      B. Hi-Hat      C. Timbales      D. Conga  
E. Bass Drum    F. Snare Drum    G. Shaker      H. Cymbal

3. 在 1960 年代開始流行的音樂風格 Bossa Nova 是融合了下列那兩種音樂風格？

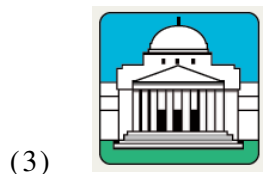
- (1) 爵士與流行 (2) Bossa 與 Nova (3) 拉丁與爵士 (4) 拉丁與流行  
(5) 搖滾與爵士

4. 下列哪種和聲外音可以視為駢枝音 (cambiata)？



5. 下列哪一個和絃的轉位後會和最低音出現小二度或小九度？（1）小七和絃（2）屬七和絃（3）大七和絃（4）減七和絃
6. 在大調的自然音階中哪一個級數不使用副屬和絃（或裝飾屬和絃）？（1）ii 級（2）IV 級（3）vi 級（4）vii<sup>o</sup> 級
7. 小提琴和大提琴正常的空絃調音中有哪個不是屬於共同的音名？（1）A（2）D（3）G（4）C
8. 電影「海角七號」裡，阿嘉和中孝介在演唱會中合唱的歌曲，原曲作曲家是誰？（1）范逸臣（2）舒伯特，Franz Peter Schubert（3）布拉姆斯，Johannes Brahms（4）中島美嘉
9. 下列哪一位作曲家目前還在繼續創作？（1）梅湘，Olivier Messiaen（2）斯特拉溫斯基，Igor Stravinsky（3）荀貝格，Arnold Schönberg（4）卡特，Elliot Carter
10. 下列哪種節奏形態開始出現在西方的二十世紀音樂中？（1）附加音值，added values（2）切分節奏，syncopation（3）複節奏，polyrhythm（4）重音錯置，hemiola
11. 目前全球影音大廠一同支持的最新高規格 DVD 格式為？（1）HD DVD（2）Beta DVD（3）藍光 DVD（4）白光 DVD
12. 俗稱 EQ 的等化器 (Equalization) 是用來處理聲音中的哪個部份？（1）聲音頻譜（2）聲音雜訊（3）聲音殘響（4）聲音頻率
13. Quantizer 是用來處理編曲功能中的哪個部份？（1）即時量化（2）更換硬體音源（3）更換軟體音源（4）即時錄音
14. “Velocity” 的定義是？（1）左右邊（2）力度值（3）回音（4）快慢值
15. 下列哪一個軟體無法執行編曲功能？（1）Cubase（2）Logic（3）ProTool（4）Vegas

16. 2008 年北京奧運開幕式主題歌"我和你"是由大陸男歌手劉歡及下列哪位女歌手主唱： (1) Sarah Brightman (2) Celine Dion (3) 張惠妹 (4) Barbra Streisand
17. 葛萊美獎 (Grammy Awards) 是美國錄音界與音樂界最重要的獎項之一，下列哪一個獎項並非葛萊美獎頒發的項目？ (1) 最佳爵士女歌手 (2) 最佳節奏藍調女歌手 (3) 最佳世界音樂女歌手 (4) 最佳福音女歌手
18. 電玩音樂會是以憾動人心的電玩交響樂為主體，以不同的表演形式，包含鋼琴獨奏、交響樂團、合唱團、獨唱歌手、電子打擊樂器、及搖滾樂團.....等，來介紹當代最受歡迎的知名電玩遊戲配樂的音樂會。下列哪一個單位是世界首屈一指專門舉行電玩音樂會的機構？ (1) BBC (2) VGL (3) VGG (4) MIT
19. 文化創意產業的意涵跟下列哪一項無關？ (1) 美學經濟 (2) 國家級藝術文物保存 (3) 藝術創業 (4) 美感加值產業
20. 下列哪一個圖像是文建會的標誌？



**參、複選題 (6%)：**

1. 下列何種樂器為移調樂器？ (1) 中提琴 (2) 法國號 (3) 單簧管 (4) 雙簧管 (5) 伸縮號

2. 下列哪幾位是屬於第二次世界大戰後的重要作曲家？（1）聖桑，Camille Saint-Saëns（2）約翰史特勞斯，Johann Strauss（3）布雷茲，Pierre Boulez（4）魏本，Anton von Webern（5）約翰亞當斯，John Adams

3. 歌手黃小虎這幾天在開演唱會。他發現他的樂團樂手用以下方式來記載樂譜：  
樂手甲：以簡譜記載，只記載單音，並不標示和絃符號。  
樂手乙：以簡譜記載音符，並使用級數的方式標示和絃，如 I、IIIm、IVmaj7 等。  
樂手丙：以五線譜記載音符，並使用 C、Dm、Fmaj7 等和絃符號標示和絃。  
樂手丁：以五線譜記載音符，只記載單音，並不標示和絃符號。

依照他們的記譜方式來判斷比較，你認為甲、乙、丙、丁各可能是哪種樂手？

- (1) 比較樂手乙及樂手丙，樂手乙比較可能是鍵盤手而樂手丙是吉他手。
- (2) 比較樂手乙及樂手丁，樂手乙比較可能是吉他手而樂手丁是鍵盤手。
- (3) 比較樂手甲及樂手乙，樂手甲比較可能是吉他手而樂手乙是貝斯手。
- (4) 比較樂手甲及樂手丙，樂手甲比較可能是鍵盤手而樂手丙是鼓手。
- (5) 比較樂手甲及樂手丁，樂手甲比較可能是貝斯手而樂手丁是薩克斯風手。

4. 下列哪一些是跟數位樂器製造產業有關的公司？

- (1) Korg（2）Mercedes（3）Roland（4）Yamaha（5）Alessi

5. "iTUNES" 是什麼軟體？

- (1) 音樂播放軟體（2）編曲軟體（3）錄音軟體（4）iPod 同步軟體（5）以上皆是

6. 曾經得過奧斯卡金像獎最佳電影配樂的電影是：(1) 貧民百萬富翁 (2) 海上鋼琴師 (3) 色戒 (4) 魔戒 (5) 贖罪

#### 肆、簡答題 (9%)：

1. 請寫出下方爵士與流行樂常用之和弦記號之組成音（寫於高音譜表上，共 5%）。

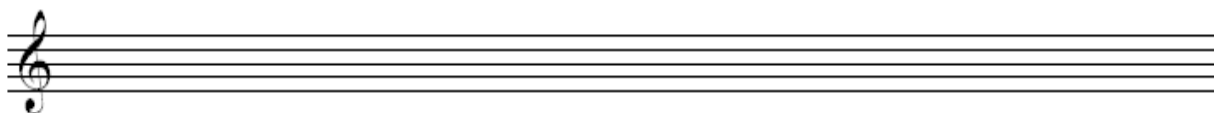
1. E+

2. Eb sus4

3. Db

4. DMaj7

5. Cm7/Eb



2. 以混聲四部的寫作方式完成下列所指定的終止式（4%）。

正格完全終止                      半終止

G小調                      D大調

伍、創作題（請寫於五線譜紙上，40%）：

請以下方旋律為開始，完成一首能表現悲傷、抒情、愉悅或沈重等其中一種情緒的短曲。樂曲長度為二十四至三十六小節，編制可自選二至五種樂器（必須包含鋼琴）。因應作品表現情緒的需求，你可將此旋律稍加變奏，例如改變其節拍、音域或調性等等。