

中山大學音樂系創作與應用組

102 學年度入學考筆試試題卷

考生請注意：

1. 筆試於八時三十分開始。試場將於九時正播放第壹大題聽力以及第貳大題影音題。請於拿到考卷後先仔細閱讀聽力及影音題目，然後才作答其他題目。
2. 請作答於答案卷上。

壹、聽力題（26%）：共有七題聽力測驗

（第一題有四小段音樂、第二題有兩段音樂,第三題至第七題為同一段音樂,將連續播放兩次）

第一題：

以下有四段以「House of the Rising Sun」一曲所編作之音樂片段，請依播放先後順序，判斷各段音樂的節奏及風格屬性，例如：Chia-Chia, Samba, Swing 等等（以中文或原文名稱作答皆可）。

\_\_\_\_\_（每格 2 分，共 8 分）

第二題：

以下兩段以「House of the Rising Sun」一曲所編作之音樂片段，請寫出擔任主旋律部份的演奏樂器為何。

1. \_\_\_\_\_ 2 \_\_\_\_\_（每格 2 分，共 8 分）

第三題：此首樂曲不包含下列哪項樂器？（2 分）

(1)長笛 (2)低音大提琴 (3)法國號 (4)豎笛

第四題：此首樂曲的風格屬於？（2 分）

(1)bassa nova (2)reggae (3)tango (4)R&B

第五題：

此首音樂作品創作於哪個年代？（2分）

(1)十八世紀 (2)十九世紀 (3)二十世紀 (4)二十一世紀

第六題：

此音樂編制為？（2分）

(1)Woodwind quintet (2)String quartet (3)Concerto (4)Duet

第七題：

此首樂曲應屬於下列何種拍子？（2分）

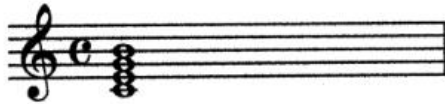
貳、影音題（不計入本筆試評分，請作答於影音題試題紙上）：

以下將在投影銀幕上播放短片，共播放三次。請回答以下題目，答題內容不計入本筆試評分，但將作為面試詢問參考，並計入面試成績中，請盡量發揮描述。

1. 此影片的情節內容為何？請說明影像內容及其手法。
2. 如果你需要幫這部短片配樂，你會怎麼做？例如：運用何種音樂風格、幾種類型.....等等

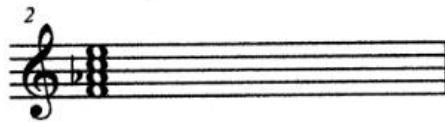
參、和弦題 (16%) (每格 2 分，共 16 分)

Q.1 正確的是



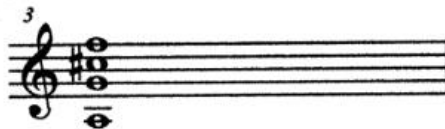
1: C7 2: Em6 3: CMaj7 4: Cm7<sup>(-5)</sup>

Q.2 正確的是



1: Fm7 2: Fdim7 3: Fm7<sup>(-5)</sup> 4: FmMaj7

Q.3 正確的是



1: AMaj7 2: A7<sup>(-5)</sup> 3: Am6<sup>(-13)</sup> 4: C#7

Q.4 正確的是 < Bm7<sup>(-5)</sup> >



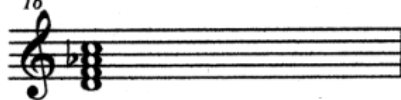
Q.5 正確的是 < Fm6 >



Q.6 正確的是 < D7<sup>(9)</sup> >

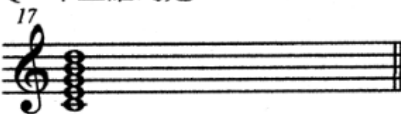


Q.7 不正確的是



1: Ddim7 2: Fm6/D 3: Dm7<sup>(-5)</sup> 4: Dø

Q.8 不正確的是



1: Em7/C 2: C7<sup>(9)</sup> 3: CMaj9 4: CMaj7<sup>(9)</sup>

肆、簡答題 (18%) (每格 2 分，共 18 分)：

第一題：

英國管是移調樂器，它的實際音高比記譜音高低幾度？\_\_\_\_\_

第二題：

屬七和絃第一轉位必須接到哪一個和絃？請用羅馬數字寫出答案。\_\_\_\_\_

第三題：

寫出下列各音樂片段中，所使用的和聲外音名稱。



-----

第四題：

低音提琴和中提琴正常的空絃調音中，有哪個音的音名是不相同的？\_\_\_\_\_

第五題：

傳統木管五重奏和傳統銅管五重奏中所用的共同樂器是什麼樂器？\_\_\_\_\_

第六題：

下列旋律應該屬於哪一種調式？\_\_\_\_\_



伍、創作題（請作答於五線譜紙上，40%）：

1. 請以下方旋律為起始，完成一首長度至少二十四小節，編制為一~三種樂器（須含可演奏和絃之樂器，例如鋼琴或吉他等）的短曲。
2. 請在悲傷、愉快，或激動等三種情緒中擇一，作為該短曲的表現重點，並設定明確的情境氛圍（例如夢境虛幻，緊張爭戰，失望悼念等）作為樂曲延展的佈局依據。請於樂譜空白處簡短陳述你所選的情緒，以及所要表現的情境氛圍為何（100字以內）。
3. 因應作品表現的需求，你可將下方起始旋律稍加改變，例如改變節拍、音域或調性等等。

