

國立中山大學音樂學系
應用音樂組九十四學年度招生
甄選入學筆試試題卷

(請於答案卷上作答)

一、聽力測驗: (10%)

1. 寫下你所聽到的音樂風格，例如: Samba。(2%)
2. 寫下你所聽到的所有音色種類。組合或合奏型態樂器以一項計，例如: 銅管合奏。(8%)

二、單選題: 以下題目只有一個正確答案，每題兩分。(30%)

1. 下方譜例的調式名稱為何?
(1) C Mixolydian (2) G Major (3) C Phrygian (4) C Lydian



2. 下列何者不是爵士樂的特質?
(1) 注重即興 (2) 受到藍調影響 (3) 搖擺(Swing)節奏 (4) 使用電子樂器
3. 下列城市何者不曾是爵士音樂發展中的重鎮?
(1) 紐奧爾良 (2) 紐約 (3) 芝加哥 (4) 休士頓
4. 下列那位爵士演奏家的樂器與其它三者不同?
(1) Herbie Hancock (2) Bill Evans (3) Stan Getz (4) Thelonious Monk (5) 皆不同
5. 下列演奏家中何者是爵士小號(Trumpet)演奏家?
(1) Miles Davis (2) Charlie Parker (3) John Coltrane (4) Count Basie
6. 下列對爵士大樂團(Big Band)的描述何者正確?
(1) 九至二十人左右的編制 (2) 分為管樂組,鍵盤組及節奏組 (3) 鋼琴屬於鍵盤組 (4) 完全不需要指揮者(Conductor)
7. 下列樂器中最年輕的樂器是?
(1) 薩克斯風 (2) 電吉他 (3) 爵士鼓 (4) 上低音號

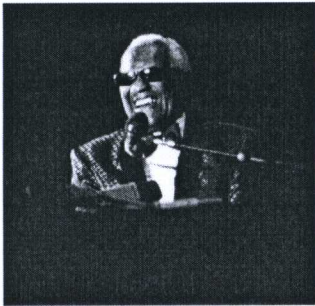
8. 所謂的 Fusion 融合音樂是指
 (1) 搖滾加流行 (2) 爵士加古典 (3) 古典加流行 (4) 爵士加搖滾
9. 以下對電貝斯(Electric Bass)的描述何者**不正確**?
 (1) 必須透過音箱才能正確地發出聲音 (2) 發明於 1920 年代 (3) 為移調樂器 (4) 空弦音由低至高為 E, A, D, G
10. 以下對電吉他(Electric Guitar)的描述何者**不正確**?
 (1) 必須透過音箱才能正確地發出聲音 (2) 發明於 1920 年代 (3) 為移調樂器 (4) 空弦音由低至高為 E, A, D, G, B, E
11. 下列打擊樂器中何者為爵士鼓組(Drum set)的固定配備?
 (1) ABCFG (2) CDEFH (3) ABEFH (4) BCDFH
- A. Tom-tom B. Hi-Hat C. Timbales D. Conga
 E. Bass Drum F. Snare Drum G. Shaker H. Cymbal

12. 承上題，下譜例為爵士鼓組譜，位於第三間的音符是指那項樂器?
 (1) Bass Drum (2) Snare Drum (3) Tom-tom (4) Hi-Hat



13. 承上題，若速度為 78bpm (beats per minute)，上譜例可能是下列那一首曲子 (演唱者或作曲者)的爵士鼓譜?
 (1) Georgia On My Mind(Ray Charles) (2)屋頂(周杰倫) (3)Honey(王心凌)
 (4) Take the "A" Train (Billy Strayhorn/ Duke Ellington)
14. 國內藝人孔 (ㄎㄨㄣˋ ㄨㄥˋ) 鏘 (ㄑㄩㄥˋ ㄉㄨㄥˋ) 所使用的電子琴與一般樂團 (流行、搖滾 Band) 所使用的電子鍵盤樂器最大的不同在於:
 (1) 它具 MIDI 功能 (2) 它具音源機部分 (3) 它具自動伴奏功能 (4) 以上皆是 (5) 以上皆非
15. Mambo、Samba、Songo、Salsa 被歸類成哪一種音樂風格?
 (1) Dance (2) Jazz (3) Reggae (4) Latin (5) World

三、複選題：以下題目有一個或一個以上的正確答案。每題兩分。複選者須全部答對才給分。(14%)

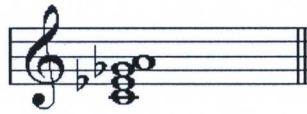


1. 以下與左圖相關的資料哪一項是正確的？
- (1) 圖中人物是 Ray Charles (2) 圖中人物是 Stevie Wonder (3) 圖中人物是金門王 (4) 圖中人物的專長是 R & B 曲風的樂曲 (5) 圖中人物是 My Heart Will Go On (電影鐵達尼號主題曲) 的共同作者之一
2. 「春天吶喊」、「野台開唱」與「海洋音樂祭」音樂節有哪一些共同的特色？
- (1) 非主流音樂 (2) 搖滾樂團 (3) 戶外海灘上舉行 (4) 音樂比賽 (5) 由政府單位主辦
3. 以下與「天邊一朵雲」相關的訊息或資料哪一項是不正確的？
- (1) 它是一部本土色情片 (2) 由別稱台灣水電工的「阿賢」主演 (3) 導演是朱延平 (4) 曾贏得第四十一屆金馬獎眾多獎項 (5) 引起國際及國內熱烈討論的台灣影片



4. 請問圖片中的男藝人(馬賽克處理者)的音樂有哪一些特色？
- (1) 台灣式的搖滾風格為主 (2) 台灣式的 R n B 音樂風格為主 (3) 流行路線 (4) 台語歌詞 (5) 創作型歌手
5. 在以鋼琴、貝斯及鼓三人組成的爵士樂團中，哪一種樂器不可以單獨即興演奏(Solo、Improvisation)？
- (1) 鼓 (2) 鋼琴 (3) 貝斯 (4) 視情況而論 (5) 無，全部樂手皆可單獨即興演奏

6. 以下選項中，哪一些可用來標示下圖所列和絃之和絃記號 (Chord Symbol) ?
(1) Cdim7 (2) Cm7 (3) CM7 (4) C°7 (5) C7



7. 在台灣娛樂界中小名「阿信」者為
(1) 信樂團的主唱 (2) 五月天樂團的主唱 (3) 超級星期天的主持人卜學信
(4) 吳宗憲所提拔的主持新人 (5) 以上皆非

四、簡答與配合題 (22%)

1. 請於下列三個選項 a, b, c 中選出適合者與 (1)—(3) 所描述之三種樂曲型式相配合，並以英文字母 a, b, c 作答:

a. 民歌 b. 標準/經典爵士曲 (Jazz Standard) c. 藍調樂曲

- (1) 一首標榜抒情的樂曲，以順階三和絃 (Diatonic Triad) 為主，分前奏、主副歌及尾奏。(2%)
(2) 一首樂曲以 IIIm7、V7、I 的引伸和絃 (Tension Chord) 為主，曲式有三十二小節，分 AB 兩段。(2%)
(3) 一首樂曲共有十二小節、以為 I7、IV7、V7 和絃為主。(2%)

2. 「暗譜」(Amp) 是甚麼東西的簡稱? (2%)
3. 中國內地一隊女子民樂組合，她們利用二胡、琵琶、笛等中國樂器，演奏出融合了拉丁、爵士等西方流行音樂元素的樂曲，加上創新的站立演奏方式，而成功打入日本市場，橫掃亞洲樂壇。請問她們是? (2%)
4. 一個有五個成員的流行樂團通常由哪一些演奏者組成? (5%)
5. 請簡單地描述以下音樂工作者的工作內容。(7%)
- a. 流行音樂製作人
 - b. MIDI 編曲者
 - c. 混錄音工程師

五、申論題 (24%)

1. 位於美國加州好萊塢的 **MI** (Musicians Institute) 提供聲樂、吉他、鍵盤、打擊、貝斯及錄音等教學。國內大學音樂相關科系是否有類似的教學內容及課程? 並請試著比較國內這些相關科系提供的教學內容及課程有何相似或相異之處。(8%)
2. 近年來台灣電視、電影及唱片工業受到日本及韓國影響至深, 興起所謂的哈日、哈韓風潮, 請討論此一現象。(8%)
3. 國內媒體稱台灣為「華人流行音樂中心」。請就此一稱號及台灣流行音樂在大陸、香港及星馬地區盛行之原因探討之。(8%)