

中山大學音樂系創作與應用組

103 學年度入學考筆試試題卷

考生請注意：

1. 筆試於八時三十分開始。試場將於九時正播放第壹大題聽力以及第伍大題影音題。請於拿到考卷後先仔細閱讀聽力及影音題目，然後才作答其他題目。
2. 請作答於答案卷上。

壹、聽力題（18%）（共 18 分）：共有五題聽力測驗
（每題音樂將連續播放兩次）

第一題

此首樂曲，為幾拍子？

_____（兩分）

第二題

此首樂曲的主旋律音色為何？

(1)小提琴 (2)人聲 (3)短笛 (4)雙簧管

_____（兩分）

第三題

此首歌曲的主旋律，採用了哪一種音階？

(1)中國七聲音階角調式 (2)多里安調式 (3)日本沖繩音階 (4)和聲小音階

_____（兩分）

第四題

1. 此段音樂運用了哪些音色演奏？

_____ (四分)

2. 此段音樂應以何種拍號記譜？請寫出拍號。 _____ (兩分)

第五題

1. 此段音樂開頭的主奏樂器是什麼？

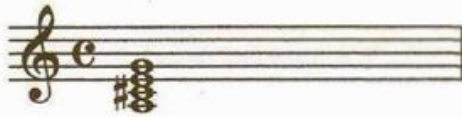
_____ (兩分)

2. 此段音樂融合了哪些風格的音樂？

_____ (四分)

貳、和弦題 (16%) (每格 2 分，共 16 分)

Q.1 正確的是



1: AMaj7 2: AmMaj7 3: A7 4: Am⁽⁻⁵⁾

Q.2 正確的是



1: D6 2: DMaj7 3: D^(Add9) 4: F#m7

Q.3 正確的是

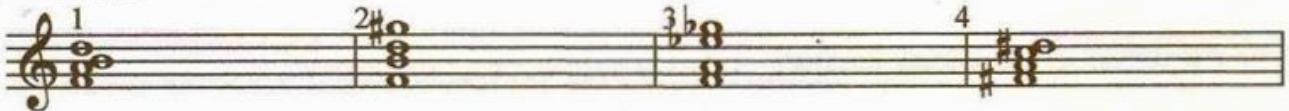


1: CMaj9 2: C7⁽⁻⁹⁾ 3: Em7⁽⁻⁵⁾ 4: Cdim7

Q.4 正確的是 < Am9 >



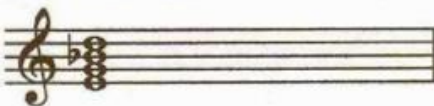
Q.5 正確的是 < Fdim7 >



Q.6 正確的是 < C7sus4 >



Q.7 不正確的是



1: Em7⁽⁻⁵⁾ 2: Edim7 3: Gm6/E 4: Eø

Q.8 不正確的是



1: Em7/C 2: C7⁽⁹⁾ 3: G6/C 4: CMaj7⁽⁹⁾

參、簡答題 (26%) (共 26 分) :

第一題 :

所謂的 MIDI，是指哪四個英文字縮寫？

_____ (兩分)

第二題 :

請寫出唱片光碟 (Audio CD) 的取樣率為何？

_____ (兩分) _____ (兩分)

第三題 :

麥克風主要分為哪兩類？

_____ (兩分)

_____ (兩分)

第四題：

此段曲調的調性變化應是 (1) 由 c[#]小調轉至 B 大調 (2) 由 c[#]小調轉至 b 小調 (3) 由 f[#]小調轉至 B 大調 (4) 由 E 大調轉至 b 小調



_____ (兩分)

第五題：

下列何者不是英國作曲家安德魯洛伊·韋伯 (Andrew Lloyd Webber) 的作品？
(1) 歌劇魅影 (2) 阿伊達 (3) 艾薇塔 (4) 貓

_____ (兩分)

第六題：

下列何者是台灣發展得相當不錯並獲得政府補助的獨立樂團？

- (1) 大貓體操 (2) 小象體操 (3) 大象體操 (4) 小貓體操
(5) 去吧！焙焙！ (6) 來吧！烘焙！ (7) 來吧！焙焙！ (8) 去吧！烘焙！
(9) 教授 (10) 球員 (11) 教練 (12) 小學生

_____ (兩分)

_____ (兩分)

_____ (兩分)

第七題：

下列何者是歷年來文化部針對流行音樂的補助案？

- (1) 流行音樂產業輔導促進計畫
(2) 樂團校園巡迴補助
(3) 流行音樂跨界合作及商務模式產業創新案
(4) 硬地音樂錄製及行銷推廣補助
(5) 流行音樂創作與網路行銷計畫
(6) 錄音室建設與經營補助
(7) 流行音樂國際產學合作補助
(8) 流行音樂編曲補助

_____ (兩分)

_____ (兩分)

_____ (兩分)

肆、創作題（請作答於五線譜紙上，40%）：

以下列的圖片為題材，創作一首以 **Gb** 音名開始並有轉調的小品，長度至少十六小節，編制不拘。請以簡潔的文字敘述所表現的樂念與情緒。



伍、影音題（不計入本筆試評分，請作答於影音題試題紙上）：

以下將在投影銀幕上播放短片，共播放三次。請回答以下題目，答題內容不計入本筆試評分，但將作為面試詢問參考，並計入面試成績中，請盡量發揮描述。

1. 此影片的情節內容為何？請說明影像內容及其手法。
2. 如果你需要幫這部短片配樂，你會怎麼做？例如：運用何種音樂風格、幾種類型.....等等